

# stark

für unsere Stadt

[www.stadtwerke-meiningen.de](http://www.stadtwerke-meiningen.de)

## HEISS AUF ENTSPANNUNG

Die Sauna im Freizeit-  
zentrum Rohrer Stirn heizt  
Ihnen ein

## AUF NACH TIBERANDA

Stippvisite in einer Welt  
von Kindern für Kinder

## Lust auf Eis?

Schlittern Sie auf flinken  
Kufen auf der Meiningener  
Eisbahn durch die City



**STADTWERKE  
MEININGEN**



## Liebe Leserinnen, liebe Leser,

*die Weihnachtszeit steht vor der Tür, und während Sie sich auf gemütliche Stunden mit Familie und Freunden freuen, kümmern wir uns darum, dass Sie diese Zeit sorglos genießen können. Wir von den Stadtwerken Meiningen sorgen für Ihre sichere Energieversorgung – auch wenn Sie unterm Weihnachtsbaum sitzen. Wir sind für Sie rund um die Uhr im Einsatz, damit Sie sich auf das Wesentliche konzentrieren können: Zeit mit Ihren Liebsten zu verbringen.*

*Genießen Sie die Vorweihnachtszeit und haben Sie schöne Feiertage!*

*Ihr Lars Weber  
Geschäftsführer der  
Stadtwerke Meiningen*

# Inhalt

## PFFFFFFFFF

Technik zum Anfassen  
in der Dampflok  
Erlebniswelt.



**Mitmachen & gewinnen:**  
Wir verlosen **Gutscheine**  
im Wert von **100 Euro** für  
unser **Freizeitzentrum**.  
Lösen Sie unser Kreuz-  
worträtsel auf Seite 15.  
Viel Glück!



## HERZENSPROJEKT

**4** Schlummerhäuschen-Workshop  
auf der Tiberanda

## WEIHNACHTSZAUBER

**6** Auf flinken Kufen durch den Advent

## NACHHALTIGKEIT

**7** Umweltfreundliche Festtagsdeko

## HINTERGRUND

**8** Verborgene Energie

## THÜRINGEN ENTDECKEN

**10** Teddybärenmanufaktur in Sonneberg

## FREIZEITTIPP

**12** Faszination Dampflok erleben

## WISSEN

**14** Das Prinzip der Mikrowelle

Mit ihnen wird die Sauna zum Wohlfühlort: Sandy Weigt, Mario Semisch, Stefan Müller und Manuela Heidenreich (v. l.).



## Wohlfühloase Sauna: Ihr Weg zu Gesundheit und Entspannung

Tauchen Sie ein in die Welt der Wärme und des Wohlbefindens! Unsere Saunalandschaft im Freizeitzentrum Rohrer Stirn bietet Ihnen den perfekten Rückzugsort vom Winterblues. „Die Sauna ist ein Ort der inneren Reinigung, wo die Hitze nicht nur den Körper, sondern auch den Geist von Ballast befreit“, erklärt Sandy Weigt, Mitarbeiterin im Bereich Bäder und Sauna. Als Yoga-Lehrerin weiß sie, wie wichtig Entspannung für Körper und Geist ist. Saunieren stärkt nicht nur Ihr Immunsystem, sondern beugt auch Erkältungen vor. Stefan Müller, Betriebsleiter des Freizeitzentrums, bestätigt: „Regelmäßige Bewegung im Wasser fördert die Durchblutung und regt die Abwehrkräfte an. Ein anschließender Saunagang unterstützt die Immunabwehr weiter.“ Unser erfahrenes Team sorgt dafür, dass Ihr Saunaerlebnis unvergesslich wird. „Wir kennen viele unserer Gäste persönlich und gehen z. B. bei den Aufgüssen auf ihre individuellen Vorlieben ein“, sagt Mario Semisch, Fachangestellter für Bäderbetriebe. Auch Manuela Heidenreich gibt ihre Tipps für Entspannung und Wohlbefinden gerne an ihre Gäste weiter: „Schwimmen ist eine prima Möglichkeit, um den Kopf frei zu bekommen und den Alltagsstress loszuwerden. Ein Saunagang entspannt dank der Wärme die Muskulatur“, erklärt sie. „So halte ich mich fit.“ Entdecken Sie die vielfältigen Vorteile des Saunierens. Ob zur Stressreduktion, Muskelentspannung oder einfach zum Wohlfühlen – unsere Saunalandschaft ist Ihr Tor zu ganzheitlicher Gesundheit. Besuchen Sie uns und erleben Sie selbst, wie wohlthuend ein Saunagang sein kann!

**Alle Infos finden Sie unter:**  
[www.stadtwerke-meiningen.de/freizeitbaeder](http://www.stadtwerke-meiningen.de/freizeitbaeder)



## Wie ist Ihr Zählerstand?

Derzeit findet die alljährliche Zählerablesung statt. Ermittelt werden die Zählerstände für Strom, Gas, Fernwärme und Trinkwasser im Netzgebiet der Stadtwerke Meiningen. Alle Informationen zum Ablauf sowie eine Anleitung für Selbstableser finden Sie auf unserer Website unter [www.stadtwerke-meiningen.de/ablesung2024](http://www.stadtwerke-meiningen.de/ablesung2024)

# Tiberanda: Wo Kinder ihre eigene Welt erschaffen



„Ich mach’ mir die Welt,  
widdewidde wie sie mir  
gefällt!“ – Pippi Lang-  
strumpfs berühmter  
Spruch wird in Meiningen  
regelmäßig Realität. In  
der Kinderstadt Tiberanda  
gestalten Kinder ihre  
eigene Welt und lernen  
spielerisch fürs Leben.

Ein unvergessliches Erlebnis – auch dank der engagierten Erwachsenen: Steffen Röhrig, Nando Specht, Florian Friedrich, Andreas Berger, René Wagner, Scarlett Pfeifer.





**T**iberanda, hey! Mit diesem fröhlichen Schlachtruf startete auch in diesem Jahr wieder ein einzigartiges Abenteuer in Meiningen: die Kinderstadt Tiberanda. Über eine Woche im Juli verwandelte sich der Parkplatz der Volkshochschule in eine bunte Kinderwelt.

### Kinder an die Macht

Hier hatten nur Kinder zwischen 7 und 13 Jahren das Sagen, begleitet von Betreuern und Paten. In dieser geschützten Umgebung konnten die Kleinen Großes bewirken. Sie probierten sich aus, schnupperten in verschiedene Berufe und entdeckten verborgene Talente. Mitbestimmung und Eigenverantwortung standen im Mittelpunkt – und natürlich jede Menge Spaß!

### Stadtwerke bringen Licht ins Dunkel

Für die Stadtwerke Meiningen ist die Unterstützung der Tiberanda ein Herzensprojekt. Gemeinsam mit ihrem Partner ABS electronics aus Dreißigacker hatten sie sich dieses Jahr etwas Besonderes einfallen lassen: An zwei Nachmittagen durften die Kinder in die Welt der Elektrotechnik eintauchen. Andreas Berger von den Stadtwerken und Steffen Röhrig von ABS electronics entwickelten einen Workshop, der Kinder aus der Welt der Leuchten brachte. Die kleinen Tüftler klebten, löteten und bastelten mit Begeisterung. Das Ergebnis: zauberhafte Schlummerhäuschen – Nachtlichter mit Solar-Dach. Diese kleinen Wunderwerke laden tagsüber Energie und verbreiten abends ein sanftes Licht. So zieht der Zauber von Tiberanda in die Kinderzimmer ein und lässt die Erinnerungen an eine unvergessliche Woche aufleuchten. —



**Auch eine Kinderstadt braucht Energie. René Wagner von den Stadtwerken geht zur Hand, während der Nachwuchs die Solarpanel verlötet.**



# Schlittschuhspaß und Weihnachtsglanz

Glatteis auf dem Marktplatz mit Unterstützung durch die Stadtwerke Meiningen: Die Eisbahn ist bis zu den Winterferien geöffnet.



*Auf die Kufen! Fertig! Los! Eine Eisbahn ist wieder das Highlight auf dem Meininger Weihnachtsmarkt. Und rundherum verzaubert der Duft von gebrannten Mandeln, Lebkuchen und Glühwein die Besucher der strahlenden Innenstadt.*



**S**eit 15. November ist sie wieder der strahlende Mittelpunkt des Meininger Marktplatzes: die coolste Eisbahn Südhörringens. Dank der Unterstützung der Stadtwerke Meiningen gibt es das Eislaufvergnügen sogar bis zu den Winterferien im Februar 2025. Während sie ihre Runden auf der Eisbahn um den Heinrichsbrunnen drehen, lassen sich Besucher und Besucherinnen ab dem 29. November zudem von der Magie des Winters auf dem Meininger Weihnachtsmarkt verzaubern. Der Meininger Weihnachtszauber macht mit der romantisch beleuchteten „Best Christmas City“ seinem Namen alle Ehre. So zählt Meiningen auch in der Weihnachtszeit zu den beliebtesten Einkaufsstädten in der Region – alles findet sich in der Fußgängerzone nah beieinander. Neben den weihnachtlichen Leckereien auf dem Weihnachtsmarkt laden auch die Meininger Cafés und Restaurants zum Verweilen und Genießen ein. —



**Das Equipment für den Schlitterspaß kann ausgeliehen werden.**

# O Tannenbaum – ohne Baum?

Weihnachten ist das Fest der Liebe. Wie wäre es mit ein bisschen mehr Liebe für die Umwelt? Denn obwohl der Weihnachtsbaum im grünen Gewand erscheint, ist er nicht immer nachhaltig, wenn er mit Pestiziden und in Massenzucht wächst. Verzichteten müssen Sie auf die Tradition natürlich nicht. Drei Alternativen für nachhaltig festliche Stimmung.



## Lattenbaum

Der DIY-Klassiker begeistert Heimwerkfans und ist immer wieder ein Hingucker: Aus alten Holzkisten oder -resten Latten zurechtlegen und sie nach Belieben kreuz und quer oder in Spiralförmigkeit übereinander kleben. Die Länge der Holzstäbe sollte dabei immer kürzer werden. Wer möchte, kann dem Lattenbaum mit Lichterketten oder Deko mehr Persönlichkeit schenken.

## Grillrost-Mobile

Christbaumkugeln, Garn und ein Grillrost machen einen ganz besonderen Weihnachtsbaum. Dafür den Rost an der Decke befestigen und die Kugeln in unterschiedlichen Längen anbinden. Wichtig: Je weiter außen, desto länger das Garn. Denn so entsteht die Tannenbaumform. Mit einer Lichterkette geschmückt bringt das platzsparende Mobile festliche Stimmung ins Wohnzimmer – und eignet sich perfekt für Haushalte mit Katzen oder Kleinkindern.



## Keinachtsbaum

Ein täuschend echter Weihnachtsbaum ohne Plastik und ohne Klimaschäden zum Selbstkreieren: Für den Keinachtsbaum werden den Bäumen lediglich einzelne Zweige entnommen. Das Schnittgrün wird dann an einen Ständer aus nachhaltig angebautem Eschenholz eingesteckt. Wie hoch die Tanne sein soll und welche Schnittgrün-Zweige dieses Jahr den Baum schmücken, entscheiden Sie.

Alle Teile stammen aus einer kleinen Manufaktur in Deutschland. Damit punktet der Christbaum in Sachen Nachhaltigkeit und hält bei richtiger Pflege eine Ewigkeit.



## SCHON GEWUSST?

Eine Plastiktanne ist erst nach mehr als 10 Jahren ökologischer und besser für das Klima. Die Kunststoffbäume haben nämlich einen langen Importweg hinter sich und hinterlassen deshalb einen großen CO<sub>2</sub>-Fußabdruck.

## HINTERGRUND

### STROM

Stromleitungen versorgen Haushalte mit elektrischer Energie für Kühlschrank, Waschmaschine oder PC, die mit 230 Volt aus der Steckdose kommt. Sie liegen in einer Tiefe zwischen 0,60 und 1,20 Metern, um vor Beschädigungen geschützt zu sein. Die schwarzen Stromkabel sind oft noch von einem Schutz aus Polyvinylchlorid (PVC) oder Polyethylen umgeben.

### TRINKWASSER

Trinkwasserleitungen liegen frostgeschützt 1,20 bis 1,50 Meter tief unter der Straße. Die meist blauen Rohre bestehen entweder aus Kunststoff oder korrosionsbeständigem Stahl, der mit Kunststoff verkleidet ist. Wichtig: Damit beim Verbraucher nur erstklassiges Trinkwasser aus dem Hahn kommt, dürfen keine Materialien verwendet werden, von denen sich Partikel lösen könnten.

### GAS

Durch Gasleitungen strömt entweder Erdgas oder auf Erdgasqualität aufbereitetes Biogas. Die Leitungen sind unterteilt in Fern-, Transport- und Verteilungsleitungen sowie Hausanschlussleitungen. Die meist gelben Rohre liegen in einer Tiefe von 0,60 bis 1,00 Meter und bestehen oft aus dem biegsamen Kunststoff Polyethylen, kurz PE.

# Ganz schön viel los da unten

*Unter der Straße verlaufen zahlreiche Leitungen, die uns mit Wärme, Strom, Trinkwasser und Daten versorgen. Aber was für Kabel und Rohre liegen dort unten eigentlich genau?*

**D**ie Straße ist gesperrt. Bagger rollen an und reißen die Asphaltdecke auf. Was im ersten Moment für die Anwohner ärgerlich ist, entpuppt sich auf den zweiten Blick als notwendiger Eingriff in die Infrastruktur. Denn verborgen unter der Straße verlaufen zahlreiche Rohre und Kabel, ohne die der Alltag unmöglich wäre. Diese sogenannten Versorgungsleitungen

verbinden das Versorgungsnetz mit den Hausanschlüssen und führen auf diesem Weg Abwasser ab, bringen Trinkwasser und Erdgas, Strom, Telefon und Internet ins Gebäude – und beliefern immer mehr Haushalte mit Fernwärme. Verbraucher bekommen das unterirdische Leitungsgeflecht so gut wie nie zu Gesicht. Ein Grund, mal genauer hinzuschauen.



# Wärme aus Meiningen

**15 Prozent der Wohnungen in Deutschland werden mit Fernwärme versorgt, Tendenz steigend. Für Verbraucher hat diese Art zu heizen eine Reihe von Vorteilen. Auch in Meiningen wird an sechs Standorten Wärme erzeugt.**

**Energie für viele Haushalte**  
Dank Fernwärme können größere Gebiete und damit sehr viele Haushalte gleichzeitig mit Wärme für Heizung und Warmwasser versorgt werden. Aber wie funktioniert das? Die Wärme wird zentral in einem Kraftwerk erzeugt und strömt dann als heißes Wasser über Rohre zu den Übergabestationen der angeschlossenen Haushalte. Dort wird sie über einen Wärmetauscher an die Heizungs- und Warmwasseranlage übergeben.

Meist produzieren Gas- und Dampf-Kombikraftwerke oder Blockheizkraftwerke die Wärme sowie außerdem Strom. Das ist sehr effizient, da der eingesetzte Brennstoff doppelt verwertet wird. In Meiningen erzeugen Blockheizkraftwerke an sechs dezentral gelegenen Standorten sowohl Wärme als auch Strom. Zwei der Anlagen nutzen dafür bereits Biomethan. Um in Zukunft noch mehr ökologische und nachhaltige Wärme erzeugen zu können, sind innovative Projekte wie der Bau einer Flusswärmepumpe an der Werra geplant. Fernwärme gilt als wichtiger Schlüssel, um die Wärmeversorgung bis 2045 klimaneutral zu gestalten.

**Kein Heizkessel nötig**  
Für Verbraucher bietet Fernwärme viele Vorteile: Ein Fernwärmeanschluss ist platzsparend und komfortabel. Sie benötigen weder Heizkessel noch Brennstofflager, Gasanschluss oder Schornstein. Zudem müssen sie keine Wärmepumpe oder ein anderes Heizsystem installieren lassen, das mit erneuerbaren Energien betrieben wird. Um die Wartung kümmert sich der Versorger.

## DATEN

Internet und Telefon funktionieren nur, weil ein weitverzweigtes Netz an Datenleitungen unter der Erde verläuft. Die Datenkabel in 0,60 bis 1,00 Meter Tiefe verbinden Haushalte und Gewerbe mit der ganzen Welt. Viele Kabel bestehen noch aus Kupfer, werden aber nach und nach gegen Glasfaser ausgetauscht. Die hauchdünnen Fasern leiten Informationen über Lichtwellen weiter und erlauben so eine schnellere Datenübertragung.

## ABWASSER

Für Abwasserrohre gibt es keine vorgeschriebene Tiefe. Oft liegen sie aber besonders tief unter der Straße, da sie nur selten gewartet werden müssen. Entscheidender ist, dass die Leitungen mit Gefälle in Richtung einer Kläranlage liegen, damit das Abwasser drucklos abfließen kann. Über Einstiegsschächte können sie erreicht werden – zu erkennen an markanten Deckeln in der Straße.

## FERNWÄRME

Fernwärmeleitungen transportieren Warmwasser zum Heizen, Kühlen und zur Warmwasserbereitung an die Verbraucher. Das Verlegen ist anspruchsvoll: Zum einen müssen die Rohre in das bestehende Trassennetz aus unterschiedlichen Versorgungsleitungen integriert werden. Zum anderen müssen sie besonders gut gedämmt sein, damit möglichst wenig Wärme verloren geht. Sie liegen in einer Tiefe von 0,70 bis 1,80 Metern.



Wärme für Ihr Zuhause:  
[www.stadtwerke-meiningen.de/fernwaerme](http://www.stadtwerke-meiningen.de/fernwaerme)



Mit viel Liebe zum Detail sind im Museum besondere Tage aus einem Bärenleben nachgestellt.

# Handwerkskunst aus Plüsch

Die Teddybärenmanufaktur Martin aus Sonneberg blickt auf eine 100-jährige Unternehmensgeschichte zurück – und bietet das wohl kuscheligste Museum Thüringens.

**T**eddybären sind nur etwas für Kinder, oder? Dass dem keineswegs so ist, weiß Sina Martin, Geschäftsführerin der Teddybärenmanufaktur Martin aus Sonneberg, nur zu gut: „Viele Menschen haben sich ihr inneres Kind bis ins Erwachsenenalter erhalten – es ist immer wieder unglaublich, wie viele Emotionen ein Teddybär wecken kann.“ So sei es mitunter schon vorgekommen, dass sich ausgewachsene Männer mit einer Träne im Auge von ihrem Kuscheltier trennten, das sie hier zur Reparatur abgegeben hatten. Die sympathische junge Frau führt das



Geschäft mit den flauschigen Zeitgenossen mittlerweile in der fünften Generation – und bewahrt besonders mit den „Traditionsbären“ die überlieferten handwerklichen Fertigkeiten ihrer Familie.

## Vom Exportschlager zum Traditionsteddy

1924 begann die Unternehmensgeschichte der Martin Bären GmbH. Damals wurden mit Holz- wolle gefüllte Bären und andere Tiere produziert. „Die ganze Stadt drehte sich damals um das Thema Spielzeug“, erzählt Sina Martin. Ein ganzes Dutzend US-Kaufhäuser hätten hier

**Sina Martin führt das Unternehmen in der fünften Generation. Der Riesenbär im Hintergrund hat es sogar ins Guinness-Buch der Rekorde geschafft.**



**Ob Jahreszeit- oder Horoskopbären, zum Frauen- oder Valentinstag: Die Mitarbeiterinnen können fast alle bärigen Wünsche erfüllen.**

**Durch Variation von Fell und Gesicht erhält jeder Bär aus der Sonneberger Bärenmanufaktur seinen ganz eigenen Charakter.**

### INFOS

#### Öffnungszeiten:

Mo-Do: 9:00-16:00 Uhr  
Fr-Sa: 10:00-13:00 Uhr

#### Sonderöffnungszeiten:

29.-31.05.25 Teddy- & Puppenfestival  
jeweils 10:00-16:00 Uhr

#### Schließzeiten:

31.10.24 Feiertag  
23.12.24-20.01.25 Weihnachten

Vertretungen unterhalten, um die begehrten Produkte nach Amerika zu exportieren. Viele Jahre später, als alle Spielzeughersteller der Stadt in die VEB „Sonni“ eingegliedert wurden, führte die Familie ihr Handwerk als „Hobbyproduzent“ weiter. Erst mit der Wende ergab sich die Chance, mit den Teddybären aus Sonneberg erneut durchzustarten: „Meine Großmutter und mein Vater mussten praktisch wieder bei null anfangen“, berichtet Sina Martin. Ihr Hauptkapital hatten sie jedoch durch die Zeiten gerettet: Fast 2.000 Original-Schnitte für Teddybären. Bis heute gehören die nach diesen Schnitten gefertigten Bären zu einem der wichtigsten Standbeine der Manufaktur. Dabei hat jeder seinen eigenen Charakter,

denn die vielen Schnittmuster lassen sich durch unterschiedliche Felle und Farben praktisch unendlich variieren.

### Teddybären basteln für jedermann

Als Kinderspielzeug dürfen sie jedoch ironischerweise nicht mehr verkauft werden: Originale Bestandteile wie Glasaugen oder metallische Gelenke entsprechen heute nicht mehr den Spielzeug-Richtlinien, obwohl dafür ausschließlich natürliche Materialien verwendet werden. Natürlich gehören modern gefertigte Bären mittlerweile auch zum Portfolio. Wer möchte, kann in der Bärenwerkstatt sogar einen eigenen Teddy ausstopfen und nach den eigenen Vorstellungen ankleiden – ganz spontan ohne Anmeldung. Und auch dieses Angebot wird keineswegs ausschließlich von Kindern angenommen: Auch 60-Jährige hätten hier bereits ihren eigenen Bären gestaltet.

### Kleinster und größter Bär der Welt

Einen Einblick in die Geschichte der Familie liefert das Bärenmuseum im Obergeschoss des Hauses. Neben dem „Raum der 1.000 Bären“ gibt es hier allerlei Wissens- und Sehenswertes zu entdecken – auch den kleinsten Teddybären der Welt, der mit einer Lupe betrachtet werden kann. Keine Vergrößerung braucht man hingegen für das größte Exemplar seiner Art: Stehend über fünf Meter groß und eine halbe Tonne schwer ist der offiziell größte Teddybär der Welt. In den kommenden Monaten soll eine Schauwerkstatt hinzukommen, in der Besucherinnen und Besucher den Spielzeugmachern bei der Fertigung über die Schulter schauen können.

„Ich habe es immer als meine Pflicht angesehen, die lange Tradition unserer Familie zu erhalten. Eigentlich wollte ich nie etwas anderes machen, seitdem ich drei Jahre alt war“, gesteht Sina Martin, die 2011 den Familienbetrieb übernahm und seither viel frischen Wind ins Unternehmen bringt. So ist die junge Frau auch Mitgründerin des Sonneberger Spielzeugvereins und im Vorstand des Vereins Deutsche Spielzeugstraße. Verkauft werden die Plüschtiere auch über den Onlineshop in die ganze Welt. Im kommenden Jahr soll sogar wieder eine Auszubildende als Spielzeugmacherin eingestellt werden. „Ich hoffe, dass es uns gelingt, diese Traditionen auch in Zukunft zu bewahren.“

Mehr Informationen sowie den Onlineshop gibt es unter [www.martinbaeren.de](http://www.martinbaeren.de)

# Dampfende Giganten

**Meiningen öffnet Tor zur Lokomotiv-Geschichte**

*Stahl, Feuer und Dampf – die faszinierende Welt der Dampflokomotiven erwacht in Meiningen zu neuem Leben. Die Dampflokomotiv-Erlebniswelt nimmt Besucher mit auf eine spannende Reise rund ums Thema Eisenbahn.*



**D**ampflokomotiven faszinieren: Einerseits durch die mit Kohle und Wasser, Rauch und Dampf unmittelbar wahrnehmbare Krafterzeugung sowie durch ihre stählerne, schwere, massive Ausführung, die dennoch eine komplexe Technik durch filigrane mechanische Teile sichtbar macht. Andererseits, weil man einem Fahrzeug mit einer langen Vergangenheit gegenüber steht, das seinen heutigen Entsprechungen nur noch entfernt ähnelt. In puncto Energieerzeugung gelten sie sicherlich als Artefakte längst vergangener Zeiten – ein Gegenentwurf zu der fortschreitend nachhaltigen und umweltschonenden Energiegewinnung. Gleichzeitig sind sie der gesellschaftliche Zugang zu den Fragen, die uns bewegen: Wie erzeugen wir Kraft? Und wie gewinnen wir nachhaltig Energie?

In Meiningen findet man noch heute eine weltweit einmalige Expertise in Bezug auf dieses erhaltenswerte Kulturgut. Im Dampflokomotivwerk werden die historischen Fahrzeuge aus ganz Europa gewartet und repariert. In der Ausstellung der Dampflokomotiv-Erlebniswelt wird sichtbar, was sonst nur im geschlossenen System der Dampflokomotiv passiert.

Die Dampflokomotiv-Erlebniswelt ist von Dienstag bis Sonntag geöffnet. Erwachsene zahlen 9,50 Euro Eintritt, für Familien gibt es günstige Tickets. —

Weitere Informationen finden Sie unter [www.dew-meiningen.de](http://www.dew-meiningen.de)



Kernstück der Ausstellung ist eine 1914 erbaute Preußische T 13 (Bauart Union), die 92 739, die als Schnittmodell begehrter ist.



# 3, 2, 1 ... Ping, Essen ist fertig!

Auftauen und wieder warm machen sind mit der Mikrowelle ein Kinderspiel. Aber zwischen Rauschen, Drehen und Strahlen stellt sich die Frage: Wie funktioniert so ein Gerät eigentlich?

## DER IMPULSGEBER

Das Herzstück des Geräts heißt **MAGNETRON** und erzeugt in regelmäßigen Abständen Mikrowellen. Sie bringen die Wassermoleküle im Essen zum Schwingen. Durch diese Reibung entsteht Wärme.

## REFLEKTIERTES TÜRCHEN

Schon mal gesehen, dass die **TÜR** mehrere Schichten hat? Hinter dem Sichtfenster befindet sich nämlich ein feinschichtiges Drahtgitter. Die Mikrowellen reflektieren von dort zurück in den Garraum, hin zum Essen.

## EINE LEITENDE FUNKTION

Keine andere Technologie überträgt die Wellen so verlustfrei wie ein **HOHLLEITER**. Dort wandern die Wellen gebündelt in den Garraum weiter.

## NICHTS ALS KÜHLE LUFT

Manchmal rauscht die Mikrowelle nach dem Garvorgang weiter. Der Grund? Das **KÜHLGEBLÄSE**. Es vertreibt die Luftfeuchtigkeit im Garraum, dem Umbau oder dem Bedienfeld und kühlt alle Bauteile ab.

## AUF EINER WELLENLÄNGE

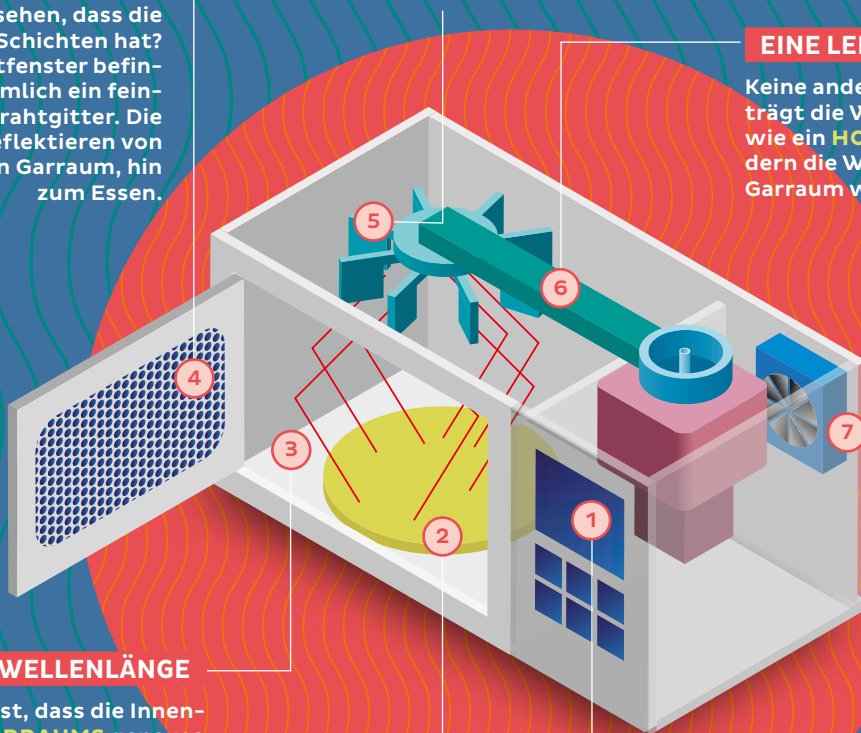
Schon gewusst, dass die Innenmaße des **GARRAUMS** genauso lang sind wie die Mikrowellen? Die reflektierten Wellen müssen nämlich die zurückkommenden Wellen unterstützen und eine sogenannte Resonanzschwingung erzeugen.

## DREH- UND ANGELPUNKT

Der Wassergehalt der Speisen und die Wellenenergie im Garraum entscheiden, wie warm das Essen wird. Für eine gleichmäßigere Erwärmung sorgt der **DREHTELLER**: Oft leicht erhöht und aus mikrowellendurchlässigem Material.

## SPARSAME BEDIENUNG

Über das **BEDIENFELD** lassen sich die gewünschte Zeit und das Programm einstellen. Ob mit Grill-Funktion zur knusprigen Pizza oder zum schonend Gemüse Dampfgaren – das spart im Gegensatz zum Herd sogar Strom.



# Rätseln & gewinnen

Die Buchstaben aus den farbig umrandeten Kästchen der Reihenfolge nach unten eintragen und fertig ist das Lösungswort. Einsendeschluss ist der 8. Januar 2025.

Fluss in Bayern	▼ 2	kleiner See	Auer-ochse	Rüge	Ackergeräte	▼	Fluss durch Pisa	Wanderpause	Kindertrompete
Stadt am Neckar				5					10
Zeitalter		6			Haarfarbe im Alter		7		
► 11			Hilfeleistung			9			
Wortteil: drei	italien. Insel		Brandrückstand		Musikzeichen				12
►	3								1
Halstuch		poet.: Adler			Freund Barbies				
Bündel									8
Segelstange								4	
Europäer (Plural)									

## Ihr Preis



Gewinnen Sie einen **Gutschein für das Freizeitzentrum Rohrer Stirn im Wert von 100 Euro.**

## Lösungswort

1	2	3	4	5	6	7	8	9	10	11	12
---	---	---	---	---	---	---	---	---	----	----	----



Herzlichen Glückwunsch!

Das Lösungswort der Ausgabe 3/2024 lautete **BRENNNESSEL**. Über den Gewinn freut sich Manja Hoke aus Herpf.

24-Stunden-Störungsnummer:  
**03693 484-200**  
Bei Gas-Störungen  
**03693 484-600**



**STADTWERKE MEININGEN**

## Ihr Weg zu uns

Stadtwerke Meiningen GmbH  
Utendorfer Straße 122, 98617 Meiningen

Tel.: 03693 484-0

E-Mail: kontakt@stadtwerke-meiningen.de  
www.stadtwerke-meiningen.de

### Kundenzentrum

Utendorfer Straße 122

Tel.: 03693 484-300

E-Mail: kundenservice@stadtwerke-meiningen.de

### Öffnungszeiten

Mo.: 9:00–12:00 Uhr

Di.+Mi.: 9:00–12:00 Uhr, 13:00–15:30 Uhr

Do.: 9:00–12:00 Uhr, 13:00–17:30 Uhr

Fr.: 9:00–12:00 Uhr

www.stadtwerke-meiningen.de/  
kundenportal

### Impressum

**Herausgeber:** Stadtwerke Meiningen GmbH, Utendorfer Straße 122, 98617 Meiningen; **Lokalteil Meiningen:** Anne Hempel (verantw.); **Projektleitung & Redaktion:** trurnit GmbH | Lars Schuster; **Layout:** trurnit GmbH | Petra Kargl & Camilo Toro; **Fotos:** Titel: Adrienne Fritsche, S. 2: Maik Angermüller, Peter Steinwachs, S. 3: Marie Liebig, Sissy Nachreiner, S. 6: Adrienne Fritsche, S. 7: iStock.com – dimonspace, stock.adobe.com – sunanta, stock.adobe.com – Konstantin, Keinachtsbaum – Simon Pohlmann, Adrian Sonnberger | trurnit GmbH (Illustrationen), S. 8–9: Elisabeth Pergelt | trurnit GmbH (Illustrationen), S. 10–11: Andreas Göbel/ag-wort.de, S. 12–13: Peter Steinwachs, S. 14: Artur Quante | trurnit GmbH (Illustrationen); **Druck:** Evers-Druck GmbH, 25704 Meldorf



## Ihr Weg zum Gewinn

Gewinnen Sie einen Gutschein für das Freizeitzentrum Rohrer Stirn im Wert von 100 €. Lösen Sie unser Kreuzworträtsel und schicken Sie Ihr Lösungswort unter Angabe von Name, Telefonnummer und Adresse an: **Stadtwerke Meiningen GmbH**  
**Betreff: Gewinnspiel, Utendorfer Straße 122, 98617 Meiningen oder per E-Mail an: presse@stadtwerke-meiningen.de**  
Einsendeschluss ist am 8. Januar 2025.\*

\* Gewinner werden in der nächsten Ausgabe veröffentlicht. Mitarbeiter der Stadtwerke und ihre Angehörigen sind von der Verlosung ausgenommen, ebenso Sammeleinsendungen. Die Gewinnspielteilnehmer sind mit der Veröffentlichung ihres Namens und eines Fotos von der Preisübergabe einverstanden.



Wir wünschen eine

**ZAUBERHAFFE WEIHNACHTSZEIT**

Wenn Kinderaugen hell erstrahlen,  
beginnt der Zauber der Weihnacht!

STARK FÜR UNSERE STADT



**STADTWERKE  
MEININGEN**